

患者さまと井上眼科病院をつなぐ「眼」の情報ペーパー

# INOUYE EYE Note

井上眼科の白内障診療

## どう選ぶ？眼内レンズ

先生の、見つめてきたもの〈vol.07〉 砂川先生  
フォトフェイシャルについて / いいもの見つけた！

2022  
AUTUMN  
vol. 122

ご自由にお持ちください。



井上眼科だより



医療法人社団 済安堂  
井上眼科病院グループ  
INOUYE EYE HOSPITAL GROUP

公式フェイスブックで最新情報を発信しています。

白内障は、レンズの機能を持つ水晶体が白く濁り、進行すると視力が低下していく病気です。その主な原因は加齢によるものです。近年では、手術の方法から眼内レンズの種類まで、白内障診療は患者さまのライフスタイルに合わせた選択肢が広がってきています。



井上 賢治 Kenji Inoue  
医療法人社団 済安堂 理事長  
井上眼科病院 院長



白内障手術の最前線

多様化した生活スタイルや趣味に合わせて、レンズが選べる時代

**眼内レンズの種類や保険適用の有無で広がる選択肢**  
この数年で眼内レンズの種類が増え、さまざまな生活スタイルに合ったレンズを選べるようになりました。当院グループが扱う眼内レンズは①単焦点眼内レンズ②多焦点眼内レンズ(選定療養)③多焦点眼内レンズ(自由診療)の3種類で、年間約8200件の白内障手術を行っています。そのうち約9割が保険適用の①と部分的に保険適用される②で、残りの約1割が自由診療の③です。今回はそれぞれの眼内レンズの特徴と、今年新たに導入された多焦点眼内レンズをご紹介しながら、眼内レンズ選びのポイントをお話ししたいと思います。

3種類の眼内レンズの特徴

- ①の単焦点眼内レンズは近方または遠方のどちらかひとつにピントがしっかり合いますが、メガネを併用する場合があります。
- ②の多焦点眼内レンズは、複数の焦点を



合わせられますが、ピントがやや甘く夜間に光がにじむことがあります。一方、③の多焦点眼内レンズは、若い頃の視界に一番近いと言われています。ただし自由診療となるので費用が高額になります。また眼の状態によっては手術が受けられない場合もあります。

多様なオプションから多焦点眼内レンズを選べる「レーザー白内障手術」

ました。中間がやや見づらい多焦点眼内レンズの欠点をカバーし、より自然な見え方に近づいたアクリバトリノバ(3焦点)とインテンシテイ(5焦点)という製品です。それぞれの製品のメリットとデメリットや費用などの詳細は、毎月開催している説明会でお話しています。ご興味のある方はぜひご参加ください。

どの製品も一長一短。眼内レンズを選ぶ際のポイントは？

眼内レンズは高価であれば良いというものではありません。また医師の技術も医療機器も大きく進歩している現代では、全自動レーザー手術の方がはるかに優れているとも言いが切れません。まずは患者さまご自身が、どのような生活がしたいのかを考え、術後の理想の見え方をイメージしていただくことが何よりも大切です。その上で、患者さまのニーズに合った眼内レンズと手術の方法をご提案していきたいと思えます。



のもの。幸い、白内障手術は緊急性がないことが多いので、じっくり時間をかけて正しい知識を得ていただきたいですね。当院グループでは、医師による説明に加え、視能訓練士による丁寧な事前カウンセリングを行っております。ぜひ、十分に納得された上で、ご自分のライフスタイルに合った眼内レンズをお選びください。

当院では、以下の種類の眼内レンズを取り扱っています。種類によって見え方には違いが出ます。



単焦点眼内レンズの見え方



多焦点眼内レンズの見え方

【単焦点眼内レンズ：保険適用】

ひとつの距離にピントを合わせます。合っているところは鮮明に見えますが、それ以外を見るにはメガネが必要です。上記写真は、遠くにピントを合わせた場合の見え方です。

【多焦点眼内レンズ：選定療養※/自由診療】

複数の距離にピントを合わせます。見える範囲は広いですが、ピントが甘く光がにじむことがあったり、希望する見え方にはならない場合もあります。

自由診療のレンズをお選びいただくと、「フェムトセカンドレーザー」を使用した手術を行います。レーザーで正確な切開創を作成し、レンズの効果を最大限に発揮します。※手術は保険適用/レンズにかかる費用は保険適用外

眼内レンズの疑問、先生に聞きました

Q. 他の眼の病気があっても、多焦点眼内レンズを入れられますか？

A. 白内障以外の眼の病気があると、多焦点眼内レンズの機能を十分発揮できないため、適応にならない場合があります。網膜疾患(糖尿病網膜症や加齢黄斑変性など)の方や、非常に高齢で網膜の機能が落ちている可能性がある方は、見え方の質が劣ってしまうため、非適応となることがあります。



田中 宏樹 Hiroki Tanaka  
西葛西・井上眼科病院 院長

Q. 手術を受けるタイミングはいつがいいでしょうか？

A. 一般的な白内障手術であれば、日常生活に不自由を感じたときに行うのがいいでしょう。視力はあまり目安にはなりません。普段の生活で0.9でも見えづらいと感じる方もいれば、0.3でもそれほど困らない方もいます。治療に急を要するケースは稀ですが、見え方に異常を感じる原因は白内障だけなのか、きちんと眼科で確認することが重要です。



徳田 芳浩 Yoshihiro Tokuda  
井上眼科病院 副院長

Q. 多焦点眼内レンズを選ぶと、メガネは不要になりますか？

A. 若い頃と同様、メガネなしで生活したいというニーズに応えるため誕生したのが、多焦点眼内レンズです。単焦点眼内レンズに比べ、日常生活でメガネが必要になる場面は減ります。しかし複数の箇所を光を振り分けるので、見え方のシャープさは劣ります。コントラスト感度の低下や夜間の光のにじみなど、デメリットもあることを理解した上でご検討ください。



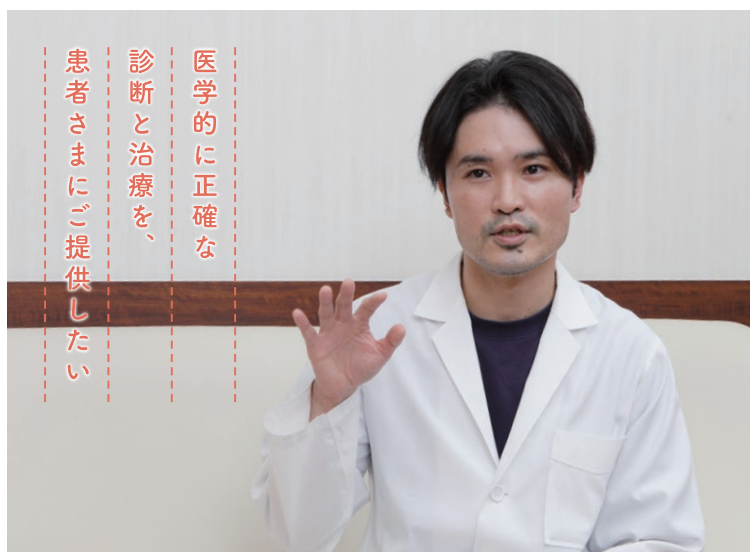
野崎 令恵 Norie Nozaki  
大宮・井上眼科クリニック 院長

Q. 眼内レンズには寿命はありますか？

A. 現在使用されている眼内レンズは、研究にて長期間での耐久性が証明されており、生まれつき白内障になっている先天白内障のお子様にも、眼内レンズは適応として認められています。見え方がどうしても合わない時や、眼内レンズの位置がズレてしまった時以外には、取り換えることは通常ありません。



清水 恒輔 Kosuke Shimizu  
札幌・井上眼科クリニック 院長



井上眼科病院で眼科医として  
必要なことの全てを学んだ砂川先生。  
細かい手作業が好きだった少年が、  
眼科医になるまでのお話を伺いました。

### 砂川 広海

Hiromi Sunagawa | お茶の水・井上眼科病院 医局長

2010年秋田大学医学部卒。

東京医科歯科大学病院、新渡戸記念中野総合病院での後期研修医を経て、  
2013年井上眼科病院に入職。

### サンゴ礁の海に囲まれた故郷

私の生まれは沖縄の宮古島です。自然豊かな離島でのんびりと育ちました。絵やマンガを描くのが好きで、憧れの人は漫画家の手塚治虫さんと鳥山明さん。手先を使って細かい作業をするのが大好きな子どもでした。

自宅が産婦人科の病院だったので、小さな頃から父の働く姿を見て育ちました。いつも患者さま最優先だった父のことを尊敬していましたし、とてもやりがいのある仕事だと思っていたので、私自身も自然と医師を志すようになりました。

### 整形外科から、

### より細かい手技が必要とされる眼科へ

中学からは島を離れ、愛媛県の中高一貫校に進学しました。この頃には絵を描くよりスポーツが楽しくなっていて、バレー部と陸上部に入りました。3分の1の生徒が医学部に進学する学校だったので、医師を目指すには良い環境だったのかもしれません。

医学部を卒業後、地元沖縄に戻り初期臨床研修医として働き始めました。とにかく憶えることが多く、朝から夜まで働き詰めでしたが、多くの経験を積むことができました。当時、熱心に指導してくださった先生や上司のことは、今でも忘れられません。

もともと外科的なものに興味があったので、後期研修では整形外科を選びました。しかし診療する中で、もっと繊細な手技が多い眼科を極めたいと考えるようになり、最終的に眼科に転科しました。

### 著名な先生方から直接の指導を受けられる、 恵まれた環境

井上眼科病院で働くことを決めた理由は、専門分野のスペシャリストがたくさん在籍されていたからです。入職後は、基礎から高度な知識まで、先生方にご指導いただきました。徳田先生に、別室で遠隔で映像を見ていただき、マイク越しにアドバイスを受けながら手術を進めたこともあります。術後に何度もその映像を見返し復習していました。思った通り細かい手作業が性に合っていたようで、眼科の勉強は楽しかったですね。現在は、主に一般眼科と白内障の手術を担当しています。白内障の手術で見えるようになった患者さまが喜んでくださるのが、やりがいを感じる瞬間です。

現在は医局長となり、自分の診療や手術以外にも医局全体に目を配らないといけない立場にあるため、また違った忙しさがあります。若い先生やスタッフの相談を受けることも多いので、スタッフ同士でコミュニケーションを取りやすい環境を作ることが、今後の課題です。

わかりやすい言葉でご説明し、医学的に正確な診断と治療をご提供できればと思います。何か少しでも不安に感じるがありましたら、なんでもご相談ください。



コーヒーが好きで、自宅ではネスプレッソを愛飲しています。手軽で美味しいです。

## お茶の水・井上眼科クリニック フォトフェイシャルについて

### IPL 治療機器で肌の悩み・症状を改善

当院ではドライアイ治療で使われている IPL ですが、本来「美肌治療」に使用されており美容クリニックでも多く用いられています。IPL という特殊な光を顔全体に照射して「シミ・くすみ・赤ら顔・毛穴の開き」などを改善します。真皮層にも働きかけることでコラーゲンを増生し、肌のきめや質感を整えます。複数回繰り返すことでより効果が実感できます。

※フォトフェイシャル治療は自由診療となります。



ルミナス社製の「M22」を導入しています▶

### フォトフェイシャルの特長

- ・様々な肌トラブルを同時に改善
- ・施術時間は約 15 分程度で気軽に受けられる
- ・麻酔が不要で痛みも少ない
- ・正常な素肌へのダメージを抑え、終わってすぐに洗顔やメイクが可能

お茶の水・井上眼科クリニック  
医師 光畑みずほ



▲詳細はこちら

## INFORMATION

### グループ 井上理事長監修のメガネフレームが発売されました

メガネの井上から、井上理事長監修の紫外線対策フレーム「IPA シリーズ」が発売されました。白内障の原因の一つである紫外線を防ぐ機能にこだわり、デザインは人気ブランド AKITTO の川上明仁氏が担当しています。



### グループ 若倉名誉院長の新刊が好評発売中です

井上眼科病院 若倉名誉院長の新刊『心をラクにする目と目の不調が消えていく』（草思社）が全国書店、ネット書店、メガネの井上などで好評発売中。神経眼科・心療眼科の第一人者が、目と脳との関係について解説する一冊です。



いいもの「見」つけた！

先生たちが最近見つけた、身近な“いいもの”をご紹介します！

今年はコロナで中止となっていた神宮外苑花火大会が3年ぶりの開催となりました。ライブと12000発の花火を体験でき、「見」て聞いてを楽しめました。花火はさすがの美しさと迫力で「見」とれてしまいました。



阿部 真代  
Mayo Abe

西葛西・井上眼科病院  
医師



休日は子どもと公園で虫取りに明け暮れています。虫を追いかけまわす体力も隠れている虫を「見」つける視力も子どもにはかきませんが、何より草木の緑を「見」とると、「目」も心も癒されます。



嶋本 圭  
Kei Shimamoto

井上眼科病院  
看護部長



医療法人社団 済安堂

井上眼科病院グループ

INOUE EYE HOSPITAL GROUP

〒101-0062 東京都千代田区神田駿河台 4-3 新お茶の水ビルディング 18 階  
<https://www.inouye-eye.or.jp/>

【広報誌に関するお問合せ】 Tel. 03-5244-5524