

☝ 図師眼科医院
図師 郁子 院長



↑明るい印象の医院はバリアフリー設計で車いすの方でも安心。

図師院長(右)と当院の井上(左)。

視訓練にも力を入れている。「福岡という土地柄、転勤や進学で上京したり転居される患者様も少なくありません。その折でも、井上眼科病院や全国の同門の先生方に引き続き診療をお願いすることもあり大変心強いです。井上眼科病院で培った知識と人脈は、20年余り経った今でも貴重な宝です。これからも同門の一員としてよろしくお願いたします」(図師先生)

図師眼科医院

電話：092-557-2577
住所：福岡県福岡市南区野多目1丁目1-13-1F
<http://www.zushi-eyeclinic.com/>

「卒業研修を終えた直後に入局した私にとって、井上眼科病院は、諸先生方の技術、スタッフ、医局の蔵書の充実ぶりなど、全てがハイクオリティな環境でした」
こう当時を振り返るのは、女性医師ならではの親しみやすさを持ち、常にそれぞれの患者さまと向き合った診療を心掛けているという図師眼科医院の図師郁子院長。福岡の地に開業して10年。現在のその姿勢は井上眼科病院在籍時(1991年12月～1995年7月)の経験に基づくものなのか。

「必ず患者さん一人一人に治療方針をしっかりと説明し、疑問や不安を少しでも取り除く臨床医としての真摯な態度を多くの先生方から学びました」(図師先生)

医院は白内障や外眼部手術なども行っているほか、視能訓練士などのスタッフをそろえ、子供の斜視・弱

● ● ● NEWS ● ● ●

井上眼科病院グループからのお知らせ

2016年6月、埼玉県大宮に新クリニック開院予定!

埼玉県の大宮に「大宮・井上眼科クリニック」(仮称)の開業を予定しています。新クリニックでは、手術の可能な眼科クリニックとして、日帰りの白内障手術や、硝子体手術などの治療を行うほか、小児眼科や緑内障、神経眼科などの専門外来も設置する予定です。新たな地、大宮においても、長きにわたり培ってきた当グループの眼科医療を提供することで、地域医療への貢献を目指します。

2016年6月新設
大宮・井上眼科クリニック(仮称)

【概要】2診察室、1手術室
【住所】埼玉県さいたま市大宮区桜木町1-8-1
ベルヴェオフィス大宮3F
(大宮駅西口より徒歩3分)

※詳細はHPや本誌で随時お知らせします。



無料説明会開催中!

- ◆ **レーシック説明会**
レーシック手術の説明会。月1回開催。適応検査も可能。
- ◆ **プレミアム白内障手術説明会**
最先端レーザーと高機能眼内レンズを用いた白内障手術の説明会。月2回開催。
詳細は職員へ、またはお電話・HPで

新入局医師ご紹介!

お茶の水
白山 真理子
(しらやま まりこ)
2015年10月入局
東大病院にて4年間診療に従事し、アメリカ留学を経て、都内関連病院にて一般診療と手術を担当しておりました。患者さまの訴えに対して丁寧な診療を心がけております。1月より、ドライアイ外来を担当いたします。



井上眼科だより
Inouye Eye Hospital NEWS

2016.01
vol.95



特集

「ようこそ、病棟へ!」

特集2: ドライアイはどんな病気??

井上眼科病院は、今年で創立135年。



医療法人社団済安堂 理事長/井上眼科病院 院長 井上 賢治

2016年が始まりました。昨年は当グループにとって、3月の西葛西・井上眼科病院の統合移転に象徴されるように、決意を新たに進み出した一年でした。今年には井上眼科病院が東京・御茶ノ水の地に開院して135年となります。来る6月には、更なる一歩として埼玉県大宮に新クリニックを開院する運びとなりました。かねてより、当該地域における日帰り手術や各種専門外来のご要望をいただいております。こちらに答えるかたちでの開院となります。東京を離れて医院を設けるのは初めての試みですが、地域医療への貢献を目指し、職員一丸となって新クリニックの設立・運営に取り組んでいきたいと思っております。

また、お茶の水・井上眼科クリニックは今年

で開院10周年となります。当時、患者さまの利便性を追求してつくられたクリニックも10年が経ち、患者さまからの新たなご要望が生まれているように感じています。今後も患者さまにとってよりよい診療空間を目指すとともに、ドライアイ外来の新規開設など、専門外来の充実をはかることで「『眼』の総合病院」としての役割をしっかりと果たしていきたいと考えております。

さて、今回の井上眼科だよりでは当院の病棟を特集しました。普段外来を受診している患者さまにも、眼科病院ならではの工夫を凝らした入院施設と、我々の患者さまへの想いを知っていただくよい機会かと思っております。ぜひご一読ください。

ご意見・ご感想を press-agent@inouye-eye.or.jp (広報課)までお寄せください

発行：医療法人社団済安堂 井上眼科病院 www.inouye-eye.or.jp
〒101-0062 東京都千代田区神田駿河台4丁目3番地 TEL 03-3295-0911

QRコードを読み取るとメールフォームが開きます





入院・手術が決まっても、入院中のことは事前にイメージがわきにくいもの。そこで今回は当グループの病棟をレポート！

病棟へようこそ！

井上眼科病院

安全かつ落ち着いた環境でホスピタリティを提供。

井上眼科病院では、誰にでも快適で使いやすいユニバーサルデザイン（UD）や、患者さまが落ち着いて過ごせるような工夫を取り入れている。

安全に移動できるカーペット敷きの床は足音も響きにくい。夜間の照明は、患者さまの睡眠環境に配慮し足元灯を採用している。

個室はすべてニコライ堂を眺めることができ、中でも充実した設備の特別室は大きな魅力のひとつ。

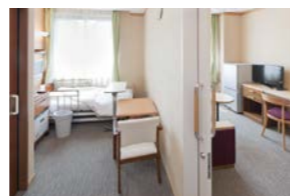
さらに、デイルームに拡大読書器を設置したり、全職員が誘導や食事介助の訓練を受けるなど、ロービジョンの患者さまでも安心して過ごしていただけるような眼科特有のホスピタリティの向上を目指している。



大型テレビやシャワールーム、ミニキッチンなどを備えた特別室（↑）と、個室から見えるニコライ堂（→）



安眠・安全に配慮し、常夜灯はベッド下の足元灯。



病室と応接・ビジネス机を分けた特別室も。

西葛西・井上眼科病院



特別室には、バス、ミニキッチンのほか、広い応接セットも。家族や面会者の励ましが重要になる長期入院に配慮した。



明るい雰囲気のあるデイルーム



避難誘導手すり

「患者さま第一主義」の施設づくりで IAUD 大賞受賞！

お茶の水の UD に更なる改善を加えたのが西葛西・井上眼科病院。網膜硝子体手術により、入院中は下向きの姿勢となる患者さまが多いため、まぶしくなりすぎない足元灯を取り入れたり、枕元にスイッチ類をまとめるなどの工夫がされている。

また、廊下には、通常時は足元を照らし歩行を補助し、非常時は光で非難誘導する照明付きの手すりを採用。耐震強度も新基準値の 1.25 倍と、防災面を強化した。

このように、患者さまを意識した施設づくりが評価され、UD 社会の実現に向けて活動を行なっている団体・個人を表彰する「IAUD アワード 2015」で大賞を受賞。

長期入院のケースも多いため、職員は患者さまのご相談を積極的に伺い、より快適に過ごしていただけるよう努めている。

入院直前！よくあるご質問ベスト 3

1 日曜・祝日も退院できますか？

日曜・祝日の退院は可能ですが、清算は退院の前日（日曜・祝日を除く）をお願いしております。

2 入院中に外出はできますか？

外出はできませんが、長期入院の方の日用品の買い物などは職員が代行します。

3 入院中の食事は？

お食事は退院日の朝までベッドへお運びします。



西葛西・井上眼科病院 行食事の調理例

主な症状・原因は？

症状は、目が疲れる、ごろごろする、乾く、痛む、充血する、まぶたが重い、見づらい、目を開けているのがつらい、など。原因には、涙の水分を作る涙腺の機能低下、涙の油成分の分泌減少、目の表面の水濡れ性の低下などがあります。放置すると症状が強くなり、見え方にも影響することもある。

検査内容は？

下記の 4 つの項目からドライアイを診断します。

問診 症状を確認します。

涙の分泌量の測定

専用の薄い濾紙を下まぶたと眼球の間に 5 分間挟み、濡れた長さを測る。5mm 以下が陽性（\ 写真上）。

涙の安定性の測定

蛍光色素を点眼して目を開け、涙の層が保たれる秒数を計測。5 秒以下が陽性。

角膜・結膜の表面の傷の確認

角膜（黒目）と結膜（白目）の表面の傷の有無と程度を確認（\ 写真下）。

お茶の水・井上眼科クリニック

「ドライアイ外来」開設！ ドライアイは どんな病気??



国内で 1,000 万人程度の患者がいると推定され、もはや国民病とも言えるドライアイとは?!

解説：天野史郎 医師



自分でできる 予防法は？

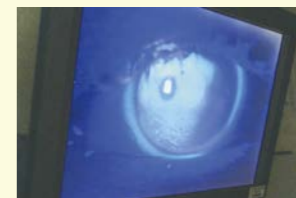
テレビ、パソコン、スマートフォンなどを凝視して瞬きの回数が減ると、涙の分泌が減り、涙の蒸発は増えます。画面を見るときは意識して瞬きの回数を増やしましょう。そのほか、ストレスは交感神経優位な状態を作り涙の分泌を減らすので注意が必要です。

主な治療法は？

軽度の場合は、人工涙液点眼、ヒアルロン酸点眼、ムチン（粘膜表面のねばねば成分）や、涙液の水分の分泌を増やす点眼薬による治療を行います。

重症になると、涙が鼻に流れる部分にシリコン製の小さい蓋（プラグ）をして涙を溜まりやすくするか、その部分を焼いて塞ぐ治療を行います。涙の油成分を分泌している皮脂腺が詰まりかかっている場合は、瞼の縁のクリーニング、瞼を暖めてのマッサージ、炎症を抑える点眼薬などによる治療を行います。

濾紙を眼に挟み、涙の分泌量を調べる。→
蛍光色素をつけ、角膜・結膜の表面の様子を顕微鏡で確認する。↓



ドライアイ外来 担当医師

白山 真理子 医師
天野 史郎 医師

受診をご希望の方は予約センター（03-3295-0923）でご予約をお取りいただくか、総合受付へお申し出ください。

お茶の水・井上眼科クリニックは 先進医療「前眼部三次元画像解析」の認定施設です

前眼部三次元画像解析とは、光の干渉作用を利用し、目に触れずに眼球組織の断面像が得られる検査です。角膜、隅角、虹彩などを 3 次元かつ数値的に解析することで、より適切な治療が可能です。適応疾患は、緑内障、角膜ジストロフィー、角膜白斑、角膜変性、角

膜不正乱視、水疱性角膜症、円錐角膜、水晶体疾患、角膜移植術後の方に係るもの。本検査は、患者さまの希望・同意があり、医師がその必要性を認めた場合に実施されます。保険適用外で費用は自己負担（4,000 円）です。

詳しくは担当医へ



【顆粒状角膜変性の検査結果の例】
角膜の断面図から、顆粒状に白く濁っている場所と、濁りの深さがわかる。